



# KEBIJAKAN KEMENTERIAN DALAM NEGERI DALAM MENDUKUNG DESA TANGGUH BENCANA **LAWAN** **COVID-19**

Corona Viruse Disease 2019

Dr. Nata Irawan  
Direktur Jenderal Bina Pemerintahan Desa





Direktorat Jenderal Bina Pemerintahan Desa  
Kementerian Dalam negeri



**TIDAK ADA YANG BISA  
MEMASTIKAN KAPAN COVID-19  
AKAN BERAKHIR**



# TUPOKSI KEMENTERIAN DALAM NEGERI DALAM PENANGANAN COVID-19

COVID-19

Undang-Undang Nomor 6  
Tahun 2014 tentang Desa

Undang-Undang 23 Tahun 2014  
tentang Pemerintahan Daerah



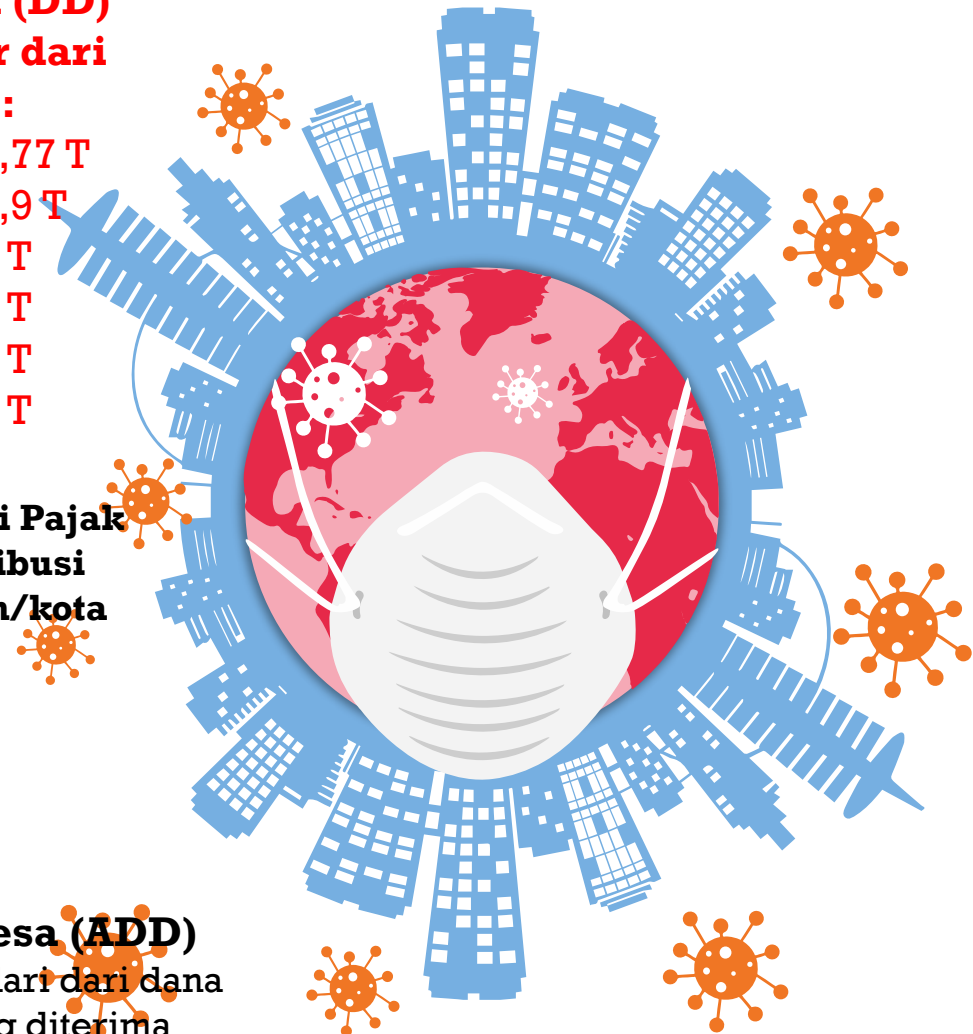
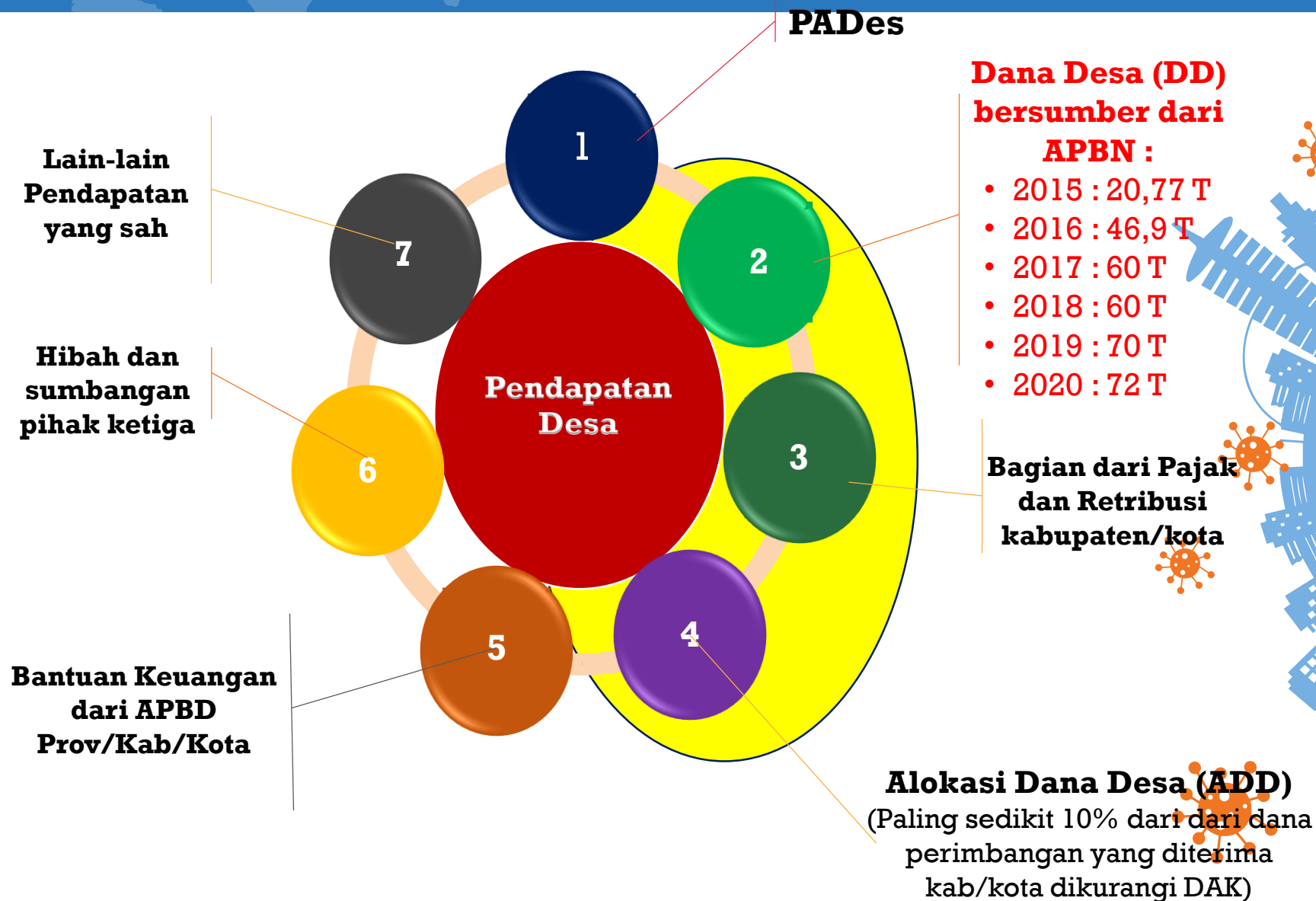
**Kementerian Dalam Negeri  
diberikan amanah untuk  
mengoordinasikan pembinaan  
dan pengawasan  
penyelenggaraan Pemerintahan  
Desa, termasuk koordinasi  
upaya antisipasi penyebaran dan  
penanganan dampak COVID-19  
di Desa**



# DANA DESA

sebagai salah satu sumber pendapatan desa

COVID-19







# PENYALURAN DAN PENYERAPAN DANA DESA TAHUN 2020

**Alokasi awal  
Dana Desa Tahun 2020  
Rp. 72 Triliun**

Rp. 0,81 Triliun

**Alokasi Akhir  
Dana Desa Tahun 2020  
Rp. 71,19 Triliun**

## PENYALURAN DANA DESA THN 2020

### Tahap 1

Sudah salur: 74.883 Desa (99,91%)  
Nilai Salur: Rp. 28,648 Triliun (98,29%)

### Tahap 2

Sudah salur: 58.299 Desa (99,91%)  
Nilai Salur: Rp. 18,616 Triliun (64,68%)

### Tahap 3

Sudah salur: 519 Desa (0,69%)  
Nilai Salur: Rp. 79,99 Miliar (0,60%)

**Total penyaluran DD  
per 30 Juli 2020**

Rp. 47,345 Triliun  
dari Rp. 71,190 Triliun

**(66,51%)**

## PENYALURAN BLT-DD THN 2020

### Bulan 1

Sudah salur: 72.942 Desa  
Untuk 7.798.827 KPM  
senilai Rp 4.679.296.200.000

### Bulan 2

Sudah salur: 61.134 Desa  
Untuk 6.359.657 KPM  
senilai Rp 3.815.794.200.000

### Bulan 3

Sudah salur: 27.192 Desa  
Untuk 2.608.373 KPM  
senilai Rp 1.565.023.800.000

**Total penyaluran  
BLT-DD  
per 30 Juli 2020**

Rp 10.085.491.800.000  
dari 21,800 Triliun

**(46,26%)**



# PRIORITAS PENGGUNAAN DANA DESA DALAM PENANGANAN COVID-19 DI DESA

- 01 Jaring Pengaman Sosial selanjutnya disebut Bantuan Langsung Tunai (BLT) Dana Desa;
- 02 Padat Karya Tunai di Desa
- 03 Penguatan ekonomi Desa



# POKOK-POKOK KEBIJAKAN PENCEGAHAN DAN PENANGGULANGAN COVID-19 DI DESA KEMENDAGRI (1)

01

**Memastikan Dana Desa Tahun 2020 tersalurkan sesuai ketentuan**

02

**Membentuk Gugus Tugas Percepatan Penganganan COVID-19 di Desa**



Dalam melaksanakan tugasnya bermitra dengan bhabinkamtibmas, babinsa dan mitra desa lainnya serta berkoordinasi dengan gugus tugas percepatan penanganan covid-19 kabupaten/kota







## **POKOK-POKOK KEBIJAKAN PENCEGAHAN DAN PENANGGULANGAN COVID-19 DI DESA KEMENDAGRI (2)**

**03**

Memfasilitasi Pemerintah Desa untuk segera membelanjakan dan/atau melakukan perubahan APBDesa yang bersumber dari pendapatan desa termasuk Dana Desa, untuk pelaksanaan kegiatan penanggulangan COVID-19 berdasarkan kewenangan desa

**04**

Kegiatan penanggulangan COVID-19 dianggarkan pada Bidang Penanggulangan Bencana, Keadaan Darurat, dan Mendesak Desa melalui jenis Belanja Tak Terduga (BTT), dalam bentuk pelaksanaan Padat Karya Tunai, kegiatan Penguatan Ekonomi Desa, dan pemberian Bantuan Langsung Tunai (BLT)

**05**

Mengoptimalkan Peran Pembinaan dan Pengawasan Aparat Pemerintah Daerah terkait termasuk Camat, serta Aparat Pengawasan Intern Pemerintah (APIP) secara berjenjang agar pelaksanaan penanggulangan COVID-19 melalui APBDesa dilakukan secara efektif, efisien, transparan dan akuntabel

**06**

Mendorong optimalisasi peran PKK dalam mendukung sosialisasi protokol kesehatan untuk penanganan pandemi virus corona (Covid-19) di wilayah pedesaan

**07**

Mengoptimalkan peran Lembaga-Lembaga Kemasyarakatan di desa, seperti; RT/RW, Karang Taruna, Posyandu, Lembaga Pemberdayaan Masyarakat untuk melakukan sosialisasi dan edukasi masyarakat desa terkait Covid-19 dan upaya pencegahannya





Direktorat Jenderal Bina Pemerintahan Desa  
Kementerian Dalam negeri



COVID-19

PANDEMIC

ARAHAN PRESIDEN  
RAPAT TERBATAS  
TENTANG PENANGANAN  
COVID-19 DAN  
PEMULIHAN EKONOMI  
NASIONAL DI ISTANA  
MERDEKA, JAKARTA,  
SENIN, 3 AGUSTUS 2020)

“



Saya kira PKK ini juga sangat efektif untuk *door to door* urusan masker. Urusan perubahan perilaku betul-betul harus kita lakukan dengan komunikasi di TV, di medsos, dan lain-lain secara masif dalam dua minggu ini dengan cara-cara yang berbeda”

”



# Direktorat Jenderal Bina Pemerintahan Desa Kementerian Dalam negeri

**A**

## Pemerintah Provinsi

1

Melakukan sosialisasi dan edukasi yang massif kepada masyarakat sebagai langkah percepatan untuk penyesuaian Adaptasi Kebiasaan Baru

2

Melakukan refocusing anggaran APBD Provinsi untuk mendukung upaya pencegahan dan penanganan Covid-19 serta upaya penerapan adaptasi kebiasaan baru

3

Memfasilitasi percepatan pembentukan Gugus Tugas Percepatan Penganganan COVID-19 di Desa berdasarkan Instruksi Menteri Dalam Negeri Nomor 3 Tahun 2020

4

Mendorong optimalisasi peran Tim Penggerak PKK Provinsi dalam mendukung sosialisasi protokol kesehatan untuk penanganan pandemi virus corona (Covid-19)

**B**

## Pemerintah Kabupaten

1

Memfasilitasi percepatan pembentukan Gugus Tugas Percepatan Penganganan COVID-19 di Desa berdasarkan Instruksi Menteri Dalam Negeri Nomor 3 Tahun 2020

2

Melakukan refocusing anggaran APBD Kabupaten untuk mendukung upaya pencegahan dan penanganan Covid-19 serta upaya penerapan adaptasi kebiasaan baru

3

Mendorong dan memfasilitasi Pemerintah Desa untuk segera membelanjakan dan/atau melakukan perubahan APBDesa yang bersumber dari pendapatan desa termasuk Dana Desa, untuk pelaksanaan kegiatan penanggulangan COVID-19 berdasarkan kewenangan desa

4

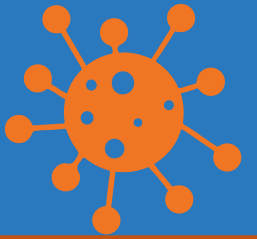
Mengoptimalkan Peran Camat, Lembaga-Lembaga Desa, termasuk BPD, RT/RW, Karang Taruna, Posyandu sebagai ujung tombak terdepan dalam upaya sosialisasi dan edukasi warga terkait penerapan Adaptasi Kebiasaan Baru

5

Mendorong optimalisasi peran Tim Penggerak PKK Kabupaten dalam mendukung sosialisasi protokol kesehatan untuk penanganan pandemi virus corona (Covid-19)



# Harapan Kemendagri terhadap Stake Holder Pemerintah Daerah dalam Penerapan Adaptasi Kebiasaan Baru



C

Pemerintah Desa



1

Mampu mengendalikan penularan COVID-19 di wilayah pedesaan

2

Mampu mendorong partisipasi aktif seluruh pemangku kepentingan di Desa untuk memastikan seluruh Desa di Indonesia menuju Adaptasi Kebiasaan Baru: Produktif dan Aman COVID-19

3

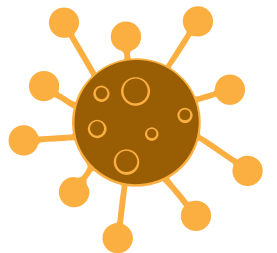
Melakukan re-focusing anggaran APBDesa, melalui optimalisasi kegiatan penanganan Covid-19 di desa dan Bantuan Langsung Tunai

4

Mengoptimalkan peran RT/RW, Karang Taruna, Posyandu dan lembaga pemberdayaan masyarakat sebagai ujung tombak terdepan dalam upaya sosialisasi dan edukasi warga terkait penerapan Adaptasi Kebiasaan Baru

5

Mendorong Tim Penggerak PKK Desa untuk melakukan sosialisasi protokol kesehatan dari rumah ke rumah sebagai langkah pencegahan penularan virus corona (Covid-19)







# ADAPTASI KEHIDUPAN BARU



## Direktorat Jenderal Bina Pemerintahan Desa Kementerian Dalam negeri



Dengan adanya Buku Saku yang menjadi panduan bagi pemerintah desa dalam penanganan Covid-19 ini, maka Pemerintah Desa diharapkan:

Kehadiran Buku Saku Desa Tangguh Bencana Lawan Covid-19 ini merupakan salah satu bentuk pembinaan Kementerian Dalam Negeri melalui Direktorat Jenderal Bina Pemerintahan Desa dalam rangka kesiapan Pemerintah Desa dalam menghadapi wabah pandemi Covid-19 dan penerapan Adaptasi Kebiasaan Baru



Dapat mengambil langkah dan kebijakan sesuai dengan karakteristik wilayahnya dalam menghadapi Covid-19 di desa



Dapat membangun program unggulan khas desa masing-masing, dalam rangka mengantarkan seluruh masyarakat desa untuk masuk ke pintu gerbang perubahan, yaitu Adaptasi Kebiasaan Baru



Dapat membuat pranata sosial baru yang sesuai dengan kebutuhan di desa untuk mencegah terjadinya konflik sosial selama pandemi







# TERIMA KASIH



Dunia sedang beradu cepat dalam menangani wabah *COVID-19*. Kita harus menjawabnya dengan inovasi dan karya-karya nyata.

*Presiden Joko Widodo*



PENERBIT DITJEN BINA PEMERINTAHAN DESA KEMENDAGRI  
Kantor Direktorat Jenderal Bina Pemerintahan Desa  
Kementerian Dalam Negeri  
Jl. Raya Pasar Minggu KM. 10 Pasar Minggu Jakarta Selatan  
[www.kemendagri.go.id](http://www.kemendagri.go.id) [kemendagri\\_ri](#) [@kemendagri](#)

